

Оригинальная статья
Original article

УДК 338.264

DOI: 10.18413/2408-9346-2022-8-3-0-6

Чуваткин П. П.¹
Боджгуа А. Ю.²

Модель формирования и развития социально-ориентированного туризма

Федеральный исследовательский центр «Субтропический научный центр»
Российской академии наук, ул. Яна Фабрициуса, 2/28, Сочи 354002, Россия

¹*e-mail: lares@sochi.com*
²*e-mail: anna_bodzhgua@mail.ru*

*Статья поступила 23 июля 2022 г.; принята 16 августа 2022 г.;
опубликована 30 сентября 2022 г.*

Аннотация. Феномен туризма заключается в том, что наряду с экономической ролью он консолидирует все важнейшие культурные и общественно-трансформационные процессы и оказывает влияние на духовно-нравственное и культурно-образовательное состояние общества. Негативные тенденции в туристской сфере губительно сказываются не только на экономическом, но и социокультурном состоянии государства. Социально-ориентированный туризм как современный экономический феномен, обладающий определёнными свойствами и характерными признаками, имеет функционально-целевую направленность по обеспечению всех категорий населения возможностью отдыха и восстановления трудовых ресурсов. Цель исследования состоит в разработке механизмов координации и реализации государственной политики в отношении социально-ориентированного сектора туризма. В результате исследования определены факторы, обуславливающие значимость государственной социальной политики поддержки социально-ориентированного туризма, которая обеспечивает взаимодействие всех субъектов и объектов туризма, а также взаимоотношения между ними в процессе производства и потребления социального туристского продукта. Учитывая субъектно-целевой подход социально-ориентированного туризма, выделены субъекты рекреационно-туристской деятельности и осуществлено ранжирование видов туризма в зависимости от их субъективной социальной значимости для потребителей. Формирование государственной социальной политики поддержки социально-ориентированного туризма направлено на обеспечение нормативно-правового сопровождения функционирования туристской отрасли при прямой или косвенной государственной поддержке для обеспечения эффективного распределения производственных сил и финансовых возможностей. Результатом исследования является формирование институциональной модели государственной социальной политики поддержки социально-ориентированного сектора туризма, которая будет способствовать обеспечению устойчивого пространственного развития регионов Российской Федерации, формированию конкурентоспособных региональных туристских продуктов на внутреннем и международном туристских рынках, сохранению и наращиванию человеческого потенциала страны.

Ключевые слова: социально-ориентированный туризм; модель социальной политики; социально-экономическое значение; субъекты и объекты социально-ориентированного туризма

Для цитирования: Чуваткин П. П., Боджгуа А. Ю. Модель формирования и развития социально-ориентированного туризма // Научный результат. Технологии бизнеса и сервиса. 2022. 8 (3). С. 65-77. DOI: 10.18413/2408-9346-2022-8-3-0-6

UDC 338.264

Model of formation and development of socially-oriented tourism

Petr P. Chuvatkin¹
Anna Yu. Bodzhgua²

Federal Research Centre the Subtropical Scientific Centre of the Russian Academy of Sciences,
2/28, Yana Fabritciusa St., Sochi 354002, Russia

¹*e-mail: lares@sochi.com*
²*e-mail: anna_bodzhgua@mail.ru*

Abstracts. The phenomenon of tourism lies in the fact that, along with the economic role, it consolidates all the most important cultural and socio-transformational processes and influences the spiritual, moral and cultural and educational state of society. Negative trends in the tourism sector have a destroying effect not only on the economic, but also on the socio-cultural development. Socially oriented tourism as a modern economic phenomenon, which has certain properties and characteristics, has a functional and targeted orientation to provide all categories of the population with the opportunity to relax and restore labor resources. The purpose of the study is to develop mechanisms for coordinating and implementing state policy in relation to the socially oriented tourism sector. As a result of the study, factors are identified that determine the importance of the state social policy of supporting socially oriented tourism, which ensures the interaction of all subjects and objects of tourism, as well as the relationship between them in the process of production and consumption of a social tourism product. Taking into account the subject-target approach of socially oriented tourism, the subjects of recreational and tourist activities are identified and the types of tourism are ranked, depending on their subjective social significance for consumers. The formation of the state social policy to support socially oriented tourism is aimed at providing regulatory and legal support for the functioning of the tourism industry with direct or indirect state support to ensure the effective distribution of production forces and financial opportunities. The result of the study is the formation of an institutional model of the state social policy for supporting the socially oriented tourism sector, which will contribute to ensuring sustainable spatial development of the regions of the Russian Federation, the formation of competitive regional tourism products in the domestic and international tourism markets, and the preservation and development of the country's human potential.

Key words: socio-economic tourism; social policy model; socio-economic significance; subjects and objects of socially-oriented tourism

For citation: Chuvatkin Petr P. Bodzhgua A. Yu. (2022), “Model of formation and development of socially-oriented tourism”, *Research Result. Business and Service Technologies*, 8 (3), pp. 65-77. DOI: 10.18413/2408-9346-2022-8-3-0-6

Введение (Introduction). Социально-ориентированный туризм в настоящее время можно интерпретировать как экономическую категорию хозяйственной деятельности по поводу производства и реализации социально-ориентированного туристского продукта, реализующую в том числе внеэкономическую функцию государственного регулирования туристской деятельности. Социально-экономическая роль данного вида туристской деятельности определяет его цель в обеспечении доступности социально значимых туристских услуг широким слоям населения для обеспечения отдыха и восстановления трудовых сил. Значимость социально-ориентированного туризма определяется его функционально-целевой ролью в обеспечении приоритетных государственных целей и сохранении общественного равновесия.

Цель исследования (The aim of the work). Цель исследования заключается в разработке механизмов координации и реализации государственной политики в отношении социально-ориентированного туризма в Российской Федерации.

Материалы и методы исследования (Materials and Methods). В качестве основных материалов исследования выступают фундаментальные научные труды В.А. Квартального, В.В. Бронникова, Дж. Шоу, С. Корнела, отражающие общие закономерности функционирования социального туризма, классические исследования институциональных основ социально-экономической деятельности Д. Норта, О. Уильямсона, А.Н. Олейника, А.Е. Шаститко, а также труды современных исследователей П.П. Чуваткина, А.А. Горбатовой, М.С. Оборина, С.И. Мишулиной, Я.А. Войновой в области развития туристского пространства, институциональных основ функционирования социально-ориентированного туризма, определяющих согласованное взаимодействие государ-

ственных, предпринимательских и общественных институтов.

Методология исследования опирается на общенаучные методы и специфические экономические приёмы исследования: аналитический, описательный метод, структурно-функциональный анализ, абстрактно-логический метод, методы сравнительного анализа, систематизации и интерпретации данных, а также статистические и социологические методы системного анализа.

Результаты исследования и их обсуждение (Results and Discussion). Происходящие изменения в современном мире, затрагивающие как межгосударственные, так и общечеловеческие ценности, утрата духовно-нравственных ориентиров и моральных принципов, оставляют негативный отпечаток на истории развития мирового сообщества, что особенно актуализирует необходимость реализации стратегии национальной безопасности Российской Федерации, в том числе через защиту традиционных российских духовно-нравственных ценностей, сохранение историко-культурных связей, формирование устойчивого института семьи, совершенствование системы образования и воспитания с условиях государственного обеспечения и поддержки социально значимых инициатив, в том числе благотворительных проектов, добровольческого движения, помощи пенсионерам и инвалидам.

Социально-ориентированный туризм представляет собой инструмент обеспечения общественно-экономического равновесия и реализации приоритетных государственных задач, объединяющий государственные, личностные и общественные интересы через удовлетворение потребностей в оздоровлении, образовании, воспитании различных категорий потребителей и предоставлении льгот производителям туристских услуг, независимо от социаль-

ного статуса и материального благополучия, за счет дополнительных источников финансирования (Горбатова, 2021).

Функционально-целевая значимость социально-ориентированного туризма определяется:

- наличием финансовых механизмов предпринимательских и государственных инициатив поощрения и поддержки программ развития социально-ориентированного туризма;
- степенью доступности социально-ориентированных туристских услуг для любой категории населения;
- наличием адресной поддержки социально-ориентированных видов туризма (лечебного, санаторно-курортного и др.);
- материально-техническим обеспечением туристской инфраструктуры;
- продвижением внутренних и въездных социально-ориентированных видов туризма на основе федеральных, региональных, муниципальных программ их поддержки;
- активной маркетинговой политикой, целевыми программами продвижения социально-ориентированных туристских продуктов и услуг;
- степенью интегрированности социально-ориентированных туристских программ в образовательную и молодежную среду;
- уровнем безопасности объектов туризма.

Внеэкономическая направленность социально-ориентированного туризма в купе с его культурно-познавательным и духовно-нравственным значением, дифференцирующие туристский спрос в зависимости от различных социальных категорий граждан, формирующих неоднородную структуру субъектов социального туризма, актуализируют необходимость методологического подхода к определению субъектов социально-ориентированного туризма на основе выделения общих характерных признаков (наличие свободных финансовых ресурсов и свободного времени,

транспортная и обслуживающая инфраструктура, доступность туристских объектов, территориальная удаленность, наличие рекреационно-туристских ресурсов), выделения приоритетных социально-ориентированных рекреационно-туристских услуг, выявления основных принципов организации отдыха соответствующих категорий потребителей и, в соответствии с этим, расширения перечня потребителей социально-ориентированных туристских услуг и включения в него всех категорий потребителей, ранжированных в соответствии с половозрастным составом, состоянием здоровья и материальным положением.

Учитывая субъектно-целевой подход социально-ориентированного туризма, целесообразно выделить следующие субъекты рекреационно-туристской деятельности:

- туризм для малообеспеченных семейных слоев населения, финансируемый государством (за счет дотаций и льгот) – туристские поездки для лиц, среднемесячный доход которых ниже прожиточного минимума, ассоциируемые с финансовыми ограничениями организационного характера, с одной стороны, но, стабилизирующие деятельность туристских предприятий вне зависимости от сезонности, с другой;
- туризм лиц пенсионного возраста – организованные туристские поездки с четко обозначенным нормативно-правовым сопровождением, обеспечивающие стабильную и равномерную загрузку туристского сектора (в том числе предприятий малого и среднего бизнеса) вне сезона, вследствие большого количества свободного времени у данной группы лиц, которое они готовы потратить на отдых и рекреацию;
- туризм лиц с ограниченными физическими возможностями, осуществляемый под строгим медицинским контролем и регламентацией условий пребывания, туризм инвалидов и сопровождающих их лиц, с обязательным обеспечением свободы передвижения, безопасности и ком-

фортной среды для данной специфической группы потребителей;

- детский туризм – широкоформатный вид туризма за счет разнообразной целевой направленности, охватывающий потребителей от 7 до 18 лет, составляющих в нашей стране самую многочисленную группу (по данным Росстата на 01.01.2017, численность данной группы потребителей группы составляет 17 828 114 чел.) (Александрова, 2021);

- молодежный туризм – динамично развивающийся вид туризма, осуществляемый лицами от 18 до 30 лет и составляющий около 20% международного турпотока (Горбатов, 2021), характеризующийся высокой мобильностью, информатизацией, непродолжительностью проживания на одной туристской территории, смещением приоритетов от качественных средств размещения к ассортименту предоставляемых услуг, превалированием спроса на нетрадиционные туристские маршруты, в том числе и экстремальные (организация туристских поездок на Чернобыльскую АЭС, экстремальное восхождение на гору Эльбрус и т.п.), независимостью от сезона;

- туризм географически удаленного населения – путешествия лиц, проживающих на географически отдаленных территориях, любого возраста, пола, национальности, семейного положения, независимо от социального статуса и финансовой обеспеченности, с целью наращивания коммуникативных взаимодействий по

Таблица).

Дифференциация целей туризма у различных категорий населения иллюстрирует неоднородную структуру субъектов социально-ориентированного туризма (Оборин, 2021), что актуализирует проведение социологического исследования потребителей социально-ориентированных услуг с целью рейтинговой оценки функционально-целевых видов туризма в зависимости от социальной значимости. Исследование было проведено в форме опро-

средством реализации льгот на транспортные услуги, с частичным или полным возмещением стоимости поездок;

- туризм работников организаций бюджетной сферы – организация отдыха и восстановления физических и моральных сил сотрудников организаций бюджетной сферы на федеральном, региональном и муниципальном уровнях: сотрудников государственных и ведомственных предприятий, силовых структур, военнослужащих и их семей;

- туризм работающего населения – организация туристских поездок, санаторно-курортного лечения и отдыха на территории Российской Федерации для работников и их семей за счет средств предприятий как средство мотивации, с одной стороны, и как средство восстановления работоспособности, с другой;

- туризм сотрудников общественных организаций – туристские поездки работников и членов общественных организаций с общественно значимыми целями, финансируемые частично или полностью за счет организаций.

Современное состояние туристской сферы в целом, а также многообразие социально-ориентированной туристской активности актуализирует необходимость определения единой классификации видов туризма в зависимости от целей путешествий. В соответствии с рекомендациями ВТО, функциональная классификация видов туризма определяется целями поездок (са основных групп потребителей социально-ориентированных туристских услуг, охватившее 300 человек, в том числе работающих и неработающих пенсионеров, работающую и учащую молодежь, лиц среднего возраста, занятых в бюджетной и производственной сферах. В результате исследования было проведено ранжирование социально-значимых видов туризма, в зависимости от их рейтинговой оценки, характеризующей субъективную социальную значимость для потребителей (рис. 1).

Таблица

Классификация видов туризма

Table

Classification of types of tourism

Вид туризма	Функциональная составляющая туризма
Рекреационный туризм	Посещение и применение в благих целях объектов природы.
Культурно-познавательный туризм	Осуществляемый по собственному выбору и инициативе туризм, с целью изучения культурно-исторического наследия, духовных и материальных ценностей, природы, религии, расширения кругозора и приобщения к современному динамичному и многогранному мировому сообществу.
Лечебно-оздоровительный туризм	Индивидуальные или групповые туристские поездки с целью отдыха, реабилитации и оздоровления, характеризующиеся длительностью и высокой стоимостью вследствие наличия комплекса лечебно-диагностических и профилактических мероприятий, способствующих повышению качества жизни, на территориях, обладающих необходимыми и достаточными лечебными факторами и условиями.
Научно-образовательный туризм	Высокомотивированные туристские поездки, направленные на получение современных знаний и передового опыта о состоянии человека и окружающей среды, интегрирующие туризм и обучение через организацию научно-образовательной деятельности с целью воспитания и обучения личности в интересах индивида, семьи, общества, государства, не зависящие от сезонности, временного фактора, территориальной направленности и обособленности.
Экологический туризм	Природно-ориентированные туристские программы, ориентированные на экологическое образование и просвещение на основе принципов экологической устойчивости, формирующих сознательный опыт ресурсосберегающего потребления, использования «чистых» технологий, минимизации нагрузки на окружающую природную среду, экологизации туризма в целом, направленные на формирование положительных синергетических связей между туризмом, биоразнообразием и местными жителями, с соответствующим управлением (Мишулина, 2021).
Сельский туризм	Туристское направление, ориентированное на посещение сельской местности с использованием ее традиционных культурно-исторических, природных и этнических ресурсов, погружающее в автохтонный образ жизни с его коренными традициями и обычаями хозяйствования и быта.
Спортивный туризм	Путешествия пассивного или активного характера, акцентирующие зрительский аспект или с целью непосредственного участия в спортивных мероприятиях, прямо или косвенно относящиеся к спорту.
Профессиональный и деловой туризм	Поездки, совершаемые на основе профессионального и коммерческого интереса (участие в конгрессах, конференциях, семинарах, форумах, переговорах и иных различных мероприятиях и политических событиях), ограниченные четким набором услуг и планом туристских мероприятий.
Военно-патриотический туризм	Организация посещения туристами мест военных сражений, памятных мемориалов, музеев истории и краеведения с целью развития патриотического воспитания, примирения, упрочнения межгосударственных и международных связей, обеспечения единого мирового сообщества, ориентированная на определенные исторические даты, но не имеющая существенной привязки ко временным отрезкам.

Вид туризма	Функциональная составляющая туризма
Ностальгический и воссоединительный	Посещение мест рождения, друзей и родственников, мест учебы, службы, работы, часто совмещаемое с целями других поездок.
Религиозный	Посещение монастырей, храмов, святых мест.
Потребительский туризм	Изъятие природной составляющей, к примеру, охота или рыбалка

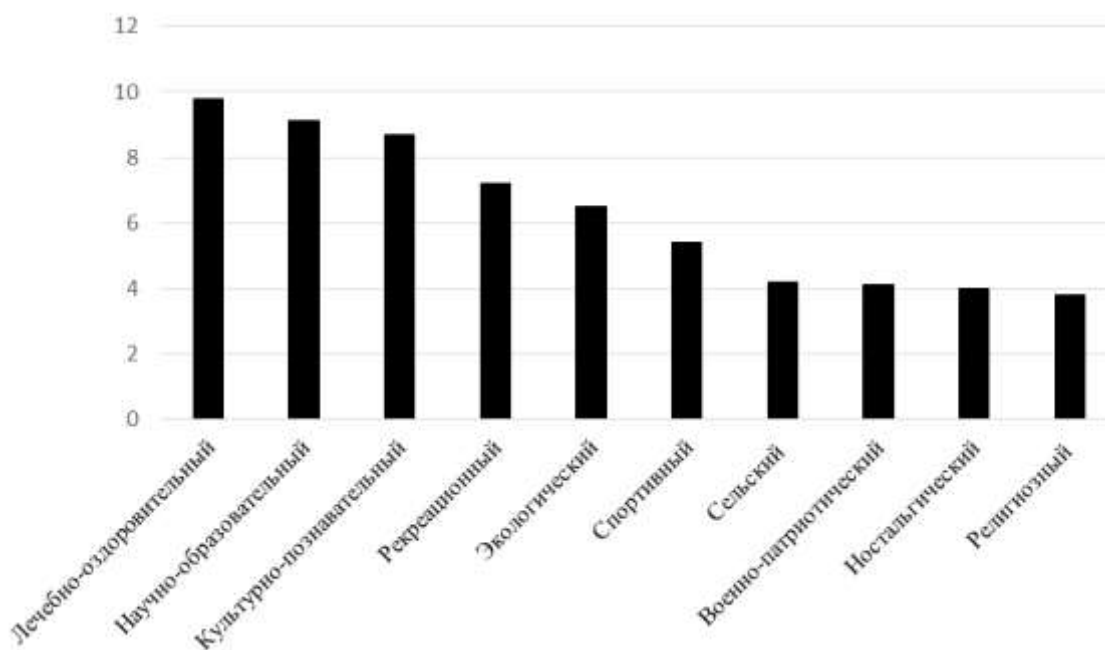


Рис. 1. Рейтинг социально-значимых видов туризма
 (составлено авторами на основе социологического исследования)
Fig. 1. Rating of socially significant types of tourism
 (compiled by the authors on the basis of sociological research)

Исследование социально-экономической значимости социально-ориентированного туризма и его субъектной направленности позволяет сделать вывод об актуальной необходимости разработки и апробации теоретико-методологических основ государственной социальной политики формирования и развития социально-ориентированного сектора туризма с целью корреляции государственных, общественных и личностных интересов, направленных на обеспечение каждого члена общества, независимо от статуса и материального положения, на возможность удовлетворения потребностей в оздоровлении, образовании и культурно-историческом просвещении в условиях привлечения дополнительных источников

финансирования и предоставления льгот производителям туристских услуг.

Основными факторами, обуславливающими значение государственной социальной политики поддержки социально-ориентированного туризма, являются:

1. Дифференциация доходов населения. Доля населения, неспособного реализовать свое конституционное право на отдых в полной мере, составляет около 55%;

2. Мультипликативный системный эффект. Развитие социально-ориентированного туризма напрямую способствует повышению занятости путем создания новых рабочих мест в рекреационно-туристской сфере, развитию местной и региональной инфраструктуры;

3. Повышение инвестиционной привлекательности. Создание имиджа туристской территории обеспечит рост туристских потоков и инвестиционной привлекательности региона;

4. Воспитание патриотического поколения. Поддержка социально-значимых видов туризма среди потребителей всех возрастов способствует обеспечению доступности туристских услуг для всех слоев населения, повышению чувства защищенности и уверенности в своем государстве;

5. Решение социальных проблем общества. Развитие социально-ориентированного туризма способствует решению задач, связанных с повышением образовательного и культурного уровня населения, снижением социального неравенства среди потребителей, уменьшением общественной социально-психологической напряженности.

Социально-ориентированный туризм по своему определению должен соответствовать своим целевым ориентирам, основанным на социальной значимости и охвате целевых групп, на основе реализации следующих принципов:

принцип всеобщей доступности рекреационно-туристских услуг – обеспечивает социальную справедливость в реализации конституционных прав на отдых и рациональное распределение программ социальной помощи;

принцип адресности – предполагает формирование системы адресного личностного подхода к потребителям;

принцип дотационной справедливости – направлен на формирование механизма обеспечения дифференцированной поддержки субъектов социально-ориентированного туризма в зависимости от их доходов;

принцип приоритетности – предполагает выделение приоритетных видов туризма, ориентированных преимущественно на достижение культурно-образова-

тельных, духовно-нравственных целей и оздоровительно-восстановительных целей.

Европейский опыт социального туризма основан на реализации национальных программ финансовой и налоговой поддержки туристских предприятий (снижение ставок НДС минимум до 10% для предприятий социально-туристского сектора), государственной поддержке предпринимательства (кооперация и государственно-частное партнерство, распространение социально ориентированных гостиниц с ограниченным набором услуг), развитии реабилитационных программ для больных (в Германии, Великобритании, Швеции, Швейцарии более 70% кардиологических больных пользуются государственными программами реабилитации) (Трофимов, 2014).

Российский опыт формирования и развития социально-ориентированного туризма берет начало в советской социальной практике, послужившей основой развития данного туристского направления, реализующего всеобщий и равноправный доступ к туристско-рекреационным услугам за счет средств социального страхования и бюджетных источников. Реализуемые в настоящее время в России программы социальной поддержки туристов лишь частично затрагивают сектор социально-ориентированного туризма (программы возврата части стоимости туристских поездок ограничены региональной и субъектной доступностью, государственные программы реабилитации тяжелых больных реализуются в минимальном объеме – их количество в РФ составляет 1%) (Дашян, 2021). При этом игнорируется необходимость создания единого механизма, обеспечивающего нормативно-правовое сопровождение, регулирующего субъектную направленность, формирующего инфраструктурную составляющую, регламентирующего алгоритм субсидирования государством социально-ориентированных туристских программ, применение финан-

совых механизмов поощрения работодателей, реализующих социальные туристские программы и программы социально-ориентированного туризма со стороны бизнес-сообщества, освещающего вопросы, касающиеся целевых групп туристов, решение транспортных проблем, организацию специального медицинского сопровождения и страхования и информирование населения о социально-ориентированном туризме.

Современная территориальная и региональная дифференциация населения России обуславливают также наличие региональных диспропорций финансирования социальных программ развития туризма, что негативно сказывается на доступности социально-ориентированных услуг для общества в целом (Сарян, 2021). Территориальные диспропорции в развитии социально-ориентированного туризма нивелируются проводимой региональной политикой поддержки социально-ориентированных туристских услуг.

Таким образом, развитие социально-ориентированного туризма в Российской Федерации возможно только через комплексное государственное регулирование, которое позволит добиться повышения доступности туристских услуг для социально незащищенных групп населения.

Государственная поддержка социально-ориентированного туризма предполагает взаимодействие проводимой социальной и туристской политики, осуществляемых посредством разработки федеральных и региональных целевых программ развития туризма, реализации социальных программ, формирования системы социальных гарантий и правового обеспечения социально-ориентированной туристской

деятельности при непосредственном законодательно-правовом обеспечении исполнительными органами власти.

Социологическое исследование предпринимательской активности в сфере социально-ориентированного туризма было проведено с участием 250 предпринимателей, реализующих туристские услуги населению в Краснодарском крае. В качестве основных проблем, ограничивающих предпринимательскую инициативу, были выделены: инвестиционная непривлекательность данного вида деятельности вследствие низкой рентабельности, низкий уровень нормативно-правового регулирования социально-ориентированной туристской деятельности и финансовой поддержки со стороны государства, высокие требования к соблюдению санитарно-эпидемиологических норм, медицинских стандартов и условий безопасного обслуживания (в том числе в программах детского, молодежного и семейного туризма), предъявляемые к организациям и предприятиям, осуществляющим социально-туристское обслуживание. Анализ опыта реализации социально-ориентированного туризма показывает, что все предприниматели выделяют те или иные проблемы данного сектора: более 30% респондентов основной проблемой видят государственную таксацию социально-ориентированных туристских услуг при расчете фактических объемов финансирования, 25% опрошенных выделяют проблему коррумпированности и 15% указывают на низкий уровень финансовой предпринимательской поддержки, около 8% респондентов абсолютно не осведомлены в отношении программ поддержки социально-ориентированного туризма (Рис. 2).

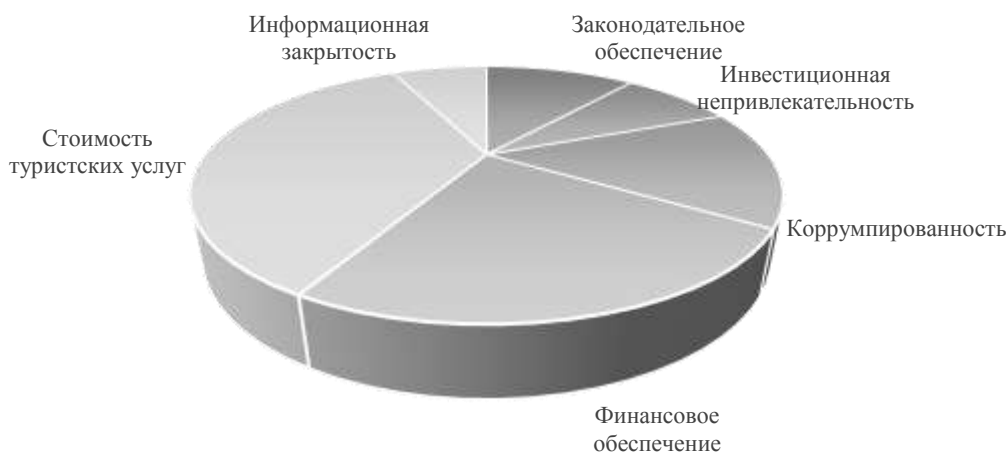


Рис. 2. Предпринимательские барьеры, ограничивающие развитие социально-ориентированного туризма

Fig. 2. Problems of entrepreneurial activity of socially oriented tourism

В результате проведенного исследования можно выделить основные проблемы проводимой государственной политики Российской Федерации в области социально-ориентированного туризма:

- проблемы формирования единой нормативно-правовой базы поддержки социального туризма на федеральном и региональном уровнях;
- проблемы формирования институциональной среды развития социально-ориентированного туризма в РФ;
- проблемы нормативно-правового регулирования финансового обеспечения социально-ориентированного туризма, финансируемого за счет средств федерального, регионального и муниципального бюджетов, а также за счет средств работодателей, не обязанных, в соответствии с трудовым кодексом РФ, обеспечивать полноценное функционирование данного вида туризма;
- дисбаланс экономических интересов туристских предприятий и государства;

- отсутствие научно-обоснованного финансово-экономического механизма законодательного обеспечения и поддержки социально-ориентированного туризма на всех уровнях управления.

Основой формирования и развития социально-ориентированного туризма является реализация государственной социальной политики в условиях формирования институциональной среды социально-ориентированного сектора туризма, определяющей структуру, состав и доступность туристских услуг для всех категорий населения. Модель формирования государственной политики развития социально-ориентированного туризма представлена на рис. 3.

Основная цель государственной социальной политики в сфере социально-ориентированного туризма состоит в обеспечении реализации конституционных прав граждан на отдых и восстановление производительных сил, медицинское обслуживание, культурно-нравственное просвещение, образование и творчество, независимо от социального статуса, возраста и уровня дохода (Чуваткин, Войнова, 2021).

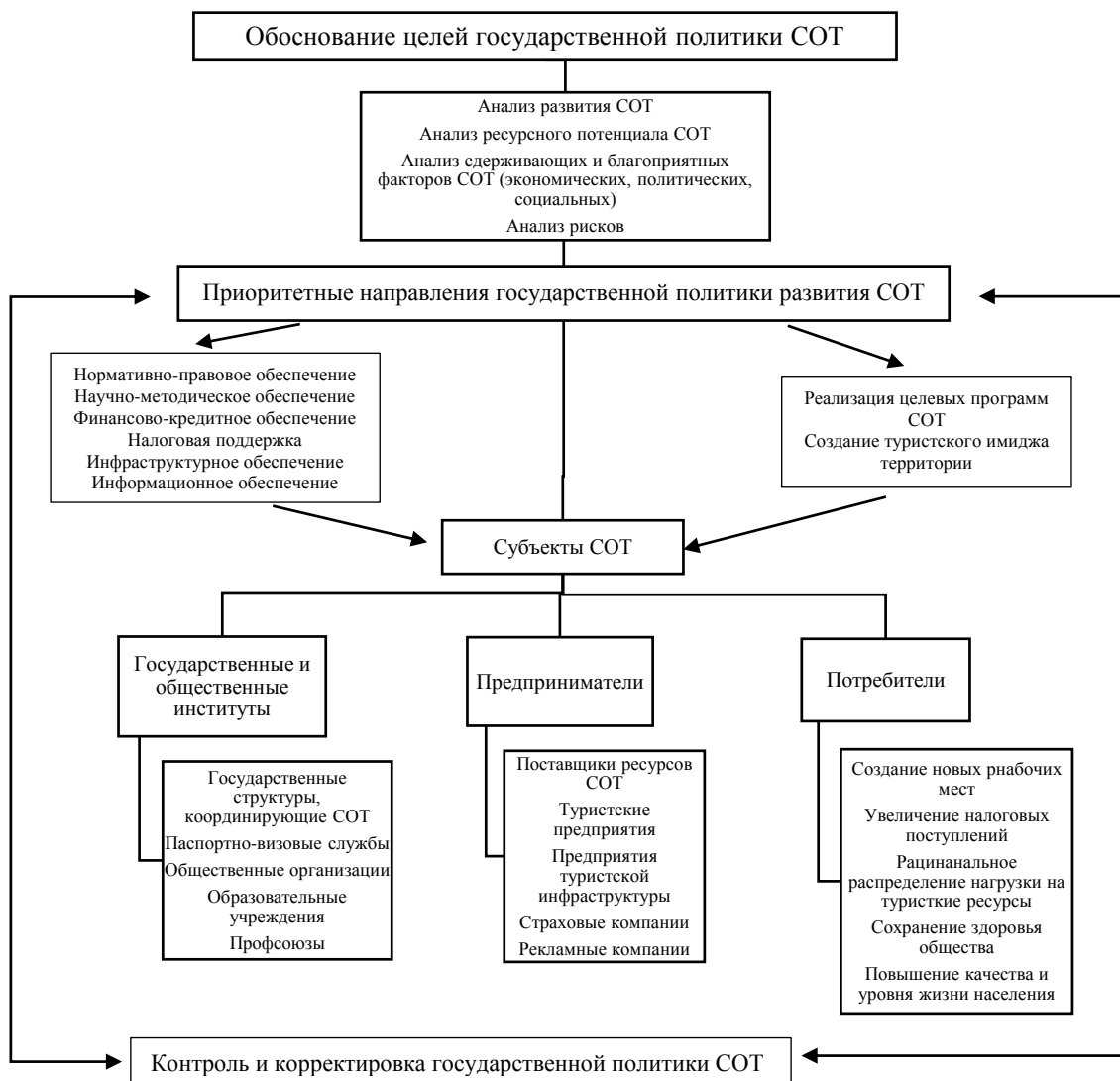


Рис. 3. Модель формирования государственной политики развития социально-ориентированного туризма

Fig. 2. Model of formation of state policy for the development of socially-oriented tourism

Основываясь на функциональной значимости государственной социальной политики, сфера ее воздействия направлена на решение следующих принципиальных задач социально-ориентированного туризма:

- ✓ реализация конституционного права граждан Российской Федерации на получение возможности отдыха и восстановления трудовых сил за счет социально-ориентированных туристских услуг посредством методов стимулирования и лоббирования государством и работодателями, создания инфраструктуры, соответ-

ствующей принципам социальной политики доступа к туристским объектам;

- ✓ обеспечение доступности социально-ориентированных туристских услуг всем социально-незащищенным группам нуждающихся потребителей;

- ✓ структурирование и правовое закрепление общественно-договорных отношений между субъектами социально-ориентированных туристско-рекреационных услуг, представленных социальными городскими службами, общественными организациями, профсоюзами, крупными компаниями;

✓ разработка и внедрение проектов софинансирования туристских программ на местном, региональном и федеральном уровнях, поиск и выявление дополнительных источников финансирования социально-ориентированного туризма, предоставление взаимовыгодных условий для повышения инвестиционной привлекательности рынка социально-ориентированных туристских услуг;

✓ контроль и корректировка государственной социальной политики в сфере социально-ориентированного туризма на федеральном, региональном и муниципальном уровнях.

Заключение (Conclusions). Общее состояние и современные тенденции развития социально-ориентированной туристской деятельности актуализируют необходимость разработки механизмов координации и реализации государственной политики в отношении социально-ориентированного сектора туризма, включающей нормативно-правовое регулирование, ликвидацию существующих ресурсов (финансовых, временных, организационных) барьеров, финансовое сопровождение, стимулирование предпринимательской деятельности с использованием инструментов льготного налогообложения, государственных субсидий и дотаций, инвестиционной политики, формирование доступной инфраструктуры, создание специализированных институтов, обеспечивающих координацию деятельности всех субъектов туризма и контроль за реализацией мер государственной социальной политики.

Информация о конфликте интересов: авторы не имеют конфликта интересов для декларации.

Conflicts of Interest: the authors have no conflict of interests to declare.

Список литературы

Александрова А.Ю. Статистика туризма: учебник / коллектив авторов; под ред.

А.Ю. Александровой. М.: Федеральное агентство по туризму. 2014. – 64 с.

Беседин Д.Г. Принцип устойчивости в туризме как фактор развития туризма в XXI веке // Вестник РМАТ. 2013. №3 (9). С. 62-65

Горбатов С.А. Исследование социальной значимости молодежного туризма // Естественно-гуманитарные исследования. 2021. № 5 (37). С. 78-86.

Горбатова А.А. Факторы развития социально-ориентированного туризма // Вестник академии знаний. 2021. № 6. С. 89-96.

Дашян К.П. Мировая туристическая индустрия в период пандемии COVID-19 и пути выхода из неё // Вестник Академии знаний. 2021. № 44 (3). С. 86-92.

Оборин М.С. Разработка направлений развития услуг региона на основе использования потенциальных природных лечебных ресурсов // Вестник Забайкальского государственного университета. 2021. Т. 27. № 3. С. 26-32.

Сарян А. А. Природные ресурсы как фактор производства регионального туристского продукта и формирования туристских направлений // Регионология. 2021. Т. 29. № 3 (116). С. 562-587.

Трофимов Е.Н. Социальный туризм в России и в Европе // Вестник РМАТ. 2014. № 3. С. 3-10.

Чуваткин П.П., Войнова Я.А. Системный подход формирования и развития туристского пространства Российской Федерации / Естественно-гуманитарные исследования. 2021. №37(5). С. 308-316

Mishulina S. Green certification issues in the accommodation sector // Services in Russia and Abroad. 2021. № 15 (4). С. 5-17.

References

Aleksandrova, A. Yu. (2014), *Tourism statistics: textbook*. Moscow.

Besedin, D.G. (2013), "The principle of sustainability in tourism as a factor in the development of tourism in the XXI century", *Vestnik RMAT*, 3 (9), pp. 62-65.

Chuvatkin, P.P. and Voinova, Ya. A. (2021), "A systematic approach to the formation and development of the tourist space of the Russian Federation", *Natural Humanitarian Research*, 37(5), pp. 308-316.

Gorbatov, S. A. (2021), "Study of the Social Significance of Youth Tourism", *Natural Humanitarian Studies*, 5 (37), pp. 78-86.

Gorbatova, A. A. (2021), "Factors of development of socially oriented tourism", *Bulletin of the Academy of Knowledge*, 6 (47), pp.89-96.

Dashyan, K.P. (2021), "The global tourism industry during the COVID-19 pandemic and ways out of it", *Bulletin of the Academy of Knowledge*, 44 (3), pp. 86-92.

Mishulina, S. (2021), "Green certification issues in the accommodation sector", *Services in Russia and Abroad*, 15 (4), pp. 5-17.

Oborin, M.S. (2021), "Development of directions for the development of services in the region based on the use of potential natural healing resources", *Bulletin of the Transbaikal State University*, 3, pp. 26-32.

Saryan, A. A. (2021), "Natural resources as a factor in the production of a regional tourist

product and the formation of tourist destinations", *Regionology*, 29, pp. 562-587.

Trofimov, E.N. (2014), "Social tourism in Russia and Europe", *Vestnik RMAT*, 3, pp. 3-10.

Данные об авторах

Чуваткин Петр Петрович, заведующий лабораторией «Экономических исследований», доктор экономических наук, профессор.

Боджгуа Анна Юрьевна, научный сотрудник лаборатории «Экономических исследований», кандидат экономических наук.

Information about the authors

Petr P. Chuvatkin, Head of the Laboratory of Economic Research, Doctor of Economics, Professor.

Anna Yu. Bodzhgua, researcher of the Laboratory of Economic Research, PhD in Economics.