

УДК 316.35

*Богачёв М.И.****Воцерковленность и политические предпочтения православных верующих: поиск взаимосвязи*****АННОТАЦИЯ**

Статья посвящена поиску взаимосвязи между воцерковленностью и политическими предпочтениями православных верующих. Автор анализирует массив социологических данных «Социальная стратификация современного российского общества» на предмет взаимосвязи воцерковленности и голосования за «Единую Россию». Исследователь приходит к выводу о наличии слабой статистически значимой связи между исследуемыми переменными.

**Ключевые слова:** политология религии; политика и религия; воцерковленность; «Единая Россия»; православие.

*Bogachev M.I.****Being churched and political preferences of orthodox believers: the research into correlation*****АБСТРАКТ**

The article is dedicated to the research of connection between being churched and political preferences of orthodox believers. The author analyzes the Social Stratification of the Modern Russian Society sociological data. He looks for connection between being churched and voting for United Russia Party. The researcher makes a conclusion that the variables have a weak statistically significant connecti.

**Keywords:** political science of religion; politics and religion; being churched; United Russia Party; Orthodoxy.

**Введение.** В течение последних десятилетий мы можем наблюдать тенденцию усиления позиций религии в российском обществе. Если в 1989 г. 21,9% граждан РСФСР идентифицировали себя как православные верующие, то в 2013 г. уже 64% россиян считало себя «православными» [1]. Однако изменения происходят не только на количественном, но и на качественном уровнях.

Меняются не только показатели численности «православных» верующих, но и их поведенческие характеристики, предпочтения [2]. Кроме того наблюдаемый в последние годы тренд показывает неуклонное увеличение количества брендов, аффилирующих производителя и товар с тем или иным вероучением, что свидетельствует не только о высоком потенциале конфессионально анга-

жированного рынка, но и об усиливающихся расхождениях в поведенческих установках религиозных и нерелигиозных граждан РФ [3], [4].

**Проблемное поле.** Интенсификация контроверз в поведении представителей различных религиозно-мировоззренческих групп затрагивает и сферу политического. В качестве доказательства этого тезиса можно привести пример неодинаковой поддержки «православной общественностью» [5] таких политических событий как митинг на Болотной площади в декабре 2011 г. и «Русских маршей» в 2011-2013 гг. В частности на оппозиционном митинге на Болотной площади (как и на митинге на проспекте Академика Сахарова, «Большом белом круге» и других оппозиционных акциях) не было замечено групп публично аффилирующих себя с православной конфессией [6]<sup>1</sup>. В то время как на «Русских маршах» ежегодно можно наблюдать большое количество граждан, открыто обозначающих свою идентификацию с православием. Данный факт открывает перед нами в недостаточной степени исследованное **проблемное поле** взаимосвязей между политическими предпочтениями и религиозной принадлежностью.

**Проблема.** Специфика современного социального пространства являет нам феномен использования религиозной «принадлежности» в качестве культурно-идентификационного элемента [7]. Разительное увеличение числа лиц, определяющих себя как православных верующих, произошедшее за последние два десятилетия, привело к размыванию многочисленной группы практикующих православных верующих за счет россиян, идентифицирующих себя как православные, но при этом не исполняющих религиозные практики, не знающих или не разделяющих основные положения вероучения. Результатом данного процесса стала бессмысленность определения политических предпочтений православных верующих как монолитной группы, актуализирующая потребность в изучении предпочтений православных верующих, дифференцированных по степени воцерковленности. Таким образом, из разрабатываемой в данном исследовании проблематики выкристаллизо-

вывается следующая **проблема**: существует ли взаимосвязь между воцерковленностью и политическими предпочтениями православных верующих?

**Операционализация воцерковленности.** Мы стратифицируем православных верующих в зависимости от степени проникновения религиозных убеждений в их повседневные практики, то есть от степени их воцерковленности.

В результате анализа академической литературы, посвященной изучаемой нами проблематике, было выявлено несколько подходов к операционализации понятия «воцерковленности». К ним относятся: «индекс воцерковленности» В.Ф. Чесноковой [8]; концепт «традиционных верующих», разработанный К. Каарияйненом и Д.Е. Фурманым [9]; операционализация через частоту посещения религиозных служб, используемая М. Тарусиным [10] и модернизированный А.В. Ситниковым индекс воцерковленности [11].

В данной работе мы не будем заострять внимание на плюсах и минусах различных операционализаций воцерковленности и предпочтительности использования того или иного подхода [12]. Вместо этого мы обратим внимание на общий элемент всех вышеобозначенных операционализаций – частоту посещения религиозных служб. Все выше обозначенные авторы используют данный критерий, однако одни при расчете воцерковленности снабжают его дополнительными переменными, а другие – нет. Вместе с тем всеми исследователями признается высокая значимость учета частоты посещения религиозных служб для определения степени погруженности человека в религиозный образ жизни. Вторым по значимости индикатором погруженности верующего является частота молитв. Однако, результаты работы А.Ю. Кульковой [13] свидетельствуют в пользу того, что частота посещения религиозных служб является более значимой, нежели регулярность свершения молитв. Более того, политологом было выявлено, что частота совершения молитвы хуже посещения религиозных служб объясняет политическую активность граждан, так как эффект от совершения молитвы перекрывается частотой посещения церкви, ввиду взаимосвязанности этих переменных. Учитывая данные выводы общество-

<sup>1</sup> Примечателен тот факт, что в протестных акциях активно участвовали представители мусульманских общин, входящих в Национальную организацию русских мусульман.

веда и наличие совокупности исследовательских работ, затрагивающих интересующую на проблематику, но использующих различные операционализации к воцерковленности, логичным выводом является упрощение понятия воцерковленность и его редуцирование до частоты посещения религиозных служб.

Таким образом, в данном исследовании под термином «воцерковленность» мы будем понимать степень проникновения религиозных убеждений в сознание человека, фиксируемую, прежде всего, через частоту посещения религиозных служб (церкви).

**Разработанность проблемы.** На сегодняшний день, академическое сообщество располагает некоторыми сведениями о различиях в политических предпочтениях представителей разных религиозно-мировоззренческих групп россиян. Данная тематика поднималась в работах С.Б. Филатова, Д.Е. Фурмана, К. Каариайнена, М.П. Мчедлова [14]. Однако научно подтвержденной информации о существовании различий или же идентичности политических предпочтений православных верующих, дифференцированных по степени воцерковленности, практически нет. Попытка приподнять «вуаль неведения» с данной проблемы была предпринята В.В. Локосовым [15], Ю.Ю. Синелиной [16] и А.В. Ситниковым [11]. Однако выводы авторов оказались неоднозначными, а их осмыслению не было уделено должного внимания. В связи с этим, на данный момент, мы не можем сформировать чёткого мнения о взаимосвязях между воцерковленностью и политическими предпочтениями православных верующих.

**Методологические основания исследования.** Для прояснения исследовательской проблемы нами была предпринята попытка вторичного анализа баз социологических данных. Изучение взаимосвязей политических предпочтений и воцерковленности православных верующих происходило в методологических рамках бихевиорализма, воспринимающего исследуемые феномены в категориях «стимул-реакция» (воцерковленность – политические предпочтения). Для исследования использовался кросс-табуляционный анализ (построение и изучение таблиц сопряженности). В частности, мы проанализировали массив данных на предмет наличия статистиче-

ских взаимосвязей между воцерковленностью православных верующих и таким аспектом политических предпочтений как голосование за «Единую Россию» на предшествующих опросу федеральных парламентских выборах.

**Гипотеза.** Верификации в данном исследовании подлежало утверждение:  $H_1$ : воцерковленность взаимосвязана с политическими предпочтениями православных верующих (голосованием за «Единую Россию»).

**Эмпирическая база исследования.** Эмпирической базой стал массив «Социальная стратификация современного российского общества», данные для которого были собраны в 2005-2006 гг. Выбор данного массива, прежде всего, обусловлен наличием в нем большого количества наблюдений ( $N=15000$  человек), что позволило сохранить большую базу лиц, идентифицирующих себя как православных верующих, после обработки данных ( $N=11246$  человек). Так как сильновоцерковленных респондентов в целом существенно меньше, чем слабовоцерковленных респондентов они реже попадают в общероссийскую выборку. В то время как для изучения взаимосвязей воцерковленности, с каким бы то ни было явлением, необходимо значительное наполнение всех групп православных, дифференцированных по степени воцерковленности. Поэтому стандартные выборки, используемые в таких общеизвестных исследовательских проектах как WVS, EVS, ESS не позволяют изучить взаимосвязь воцерковленности с политическими предпочтениями православных верующих.

Качество данных, предоставленных в массиве исследования «Социальная стратификация современного российского общества», можно охарактеризовать как высокое: опросы проводились по случайной репрезентативной выборке без использования квот, а формулировки вопросов производились в общепринятой в академических кругах форме.

Кроме того, в данной работе для прослеживания характера распределения голосов групп православных верующих, поделенных в зависимости от степени воцерковленности, использовались массивы данных European Social Survey (ESS) 2008, 2010 и 2012 гг. и массив данных European Value Survey (EVS) 2011 г.

**Описание процедуры анализа.** Для проведения анализа из общего массива была выделена группа лиц, идентифицирующих себя как православные верующие. После чего данная группа была распределена на подгруппы в зависимости от степени их воцерковленности, фиксируемой по частоте посещения религиозных служб. В связи с тем, что в исследовании для определения частотности посещения религиозных служб исполь-

зовалось пять градаций, было сформировано пять групп православных верующих: посещающие службы каждую неделю, раз в месяц, несколько раз в год, раз в год и реже, не посещающие служб. Используя терминологию В.Ф. Чесноковой, сформированные группы можно назвать как сильновоцерковленная, полувоцерковленная, начинающая, слабовоцерковленная и нулевая.

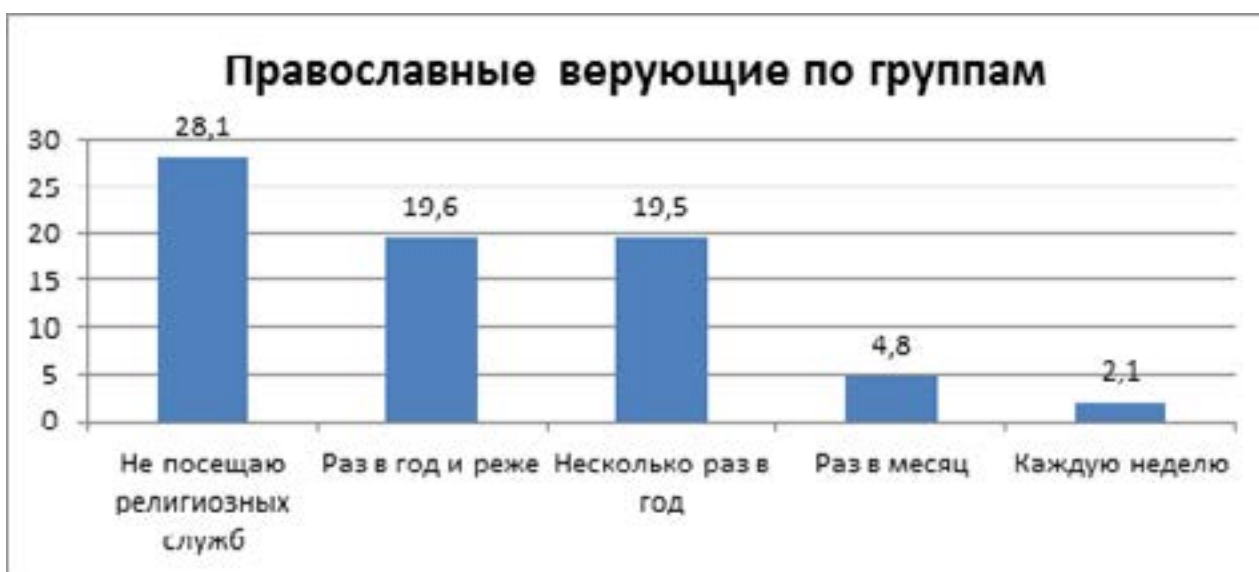
Таблица 1

**Православные верующие по группам: описательная статистика**

Table 1

*The Orthodox Church believers by groups: descriptive statistics*

Православные верующие по группам					
		Частота	Процент	Валидный процент	Кумулятивный процент
Валидные	Каждую неделю	317	2,1	2,8	2,8
	Раз в месяц	729	4,8	6,5	9,3
	Несколько раз в год	2960	19,5	26,3	35,6
	Раз в год и реже	2973	19,6	26,4	62,1
	Не посещаю религиозных служб	4267	28,1	37,9	100,0
	Итого	11246	74,0	100,0	
Пропущенные	Системные пропущенные	3954	26,0		
Итого		15200	100,0		



**Рис. 1. Православные верующие по группам (в зависимости от частоты посещения служб)**

*Fig. 1. The Orthodox Church believers by groups (depending on the frequency of church services attendance)*



Так как одна из исследуемых нами переменных является порядковой шкалой, а другая – номинальной, мы не можем провести корреляционный или регрессионный анализ. Поэтому нами был произведен кросс-табуляционный анализ (построена таблица со-

пряженности) переменных «православные верующие, деленные по группам» и «электоральные предпочтения». Для установления соответствия между наблюдаемыми и ожидаемыми значениями мы применили критерий независимости  $\chi^2$  (хи-квадрат).

Таблица 2

**Критерии Хи-квадрат**

Table 2

*Chi-square criteria*

Критерии Хи-квадрат			
	Значение	ст.св.	Асимпт. значимость (2-стор.)
Хи-квадрат Пирсона	196,310 <sup>a</sup>	48	,000
Отношение правдоподобия	194,417	48	,000
Линейно-линейная связь	38,095	1	,000
Кол-во валидных наблюдений	11246		

<sup>a</sup>. В 4 (6,2%) ячейках ожидаемая частота меньше 5. Минимальная ожидаемая частота равна 2,14.

Кросс-табуляционный анализ воцерковленности и электоральных предпочтений выявил статистически значимую связь между голосованием за «Единую Россию» и частотой посещения религиозных служб. Однако направленность данной связи различается в разных группах православных верующих.

Таблица 3

**Православные верующие и их электоральные предпочтения**

Table 3

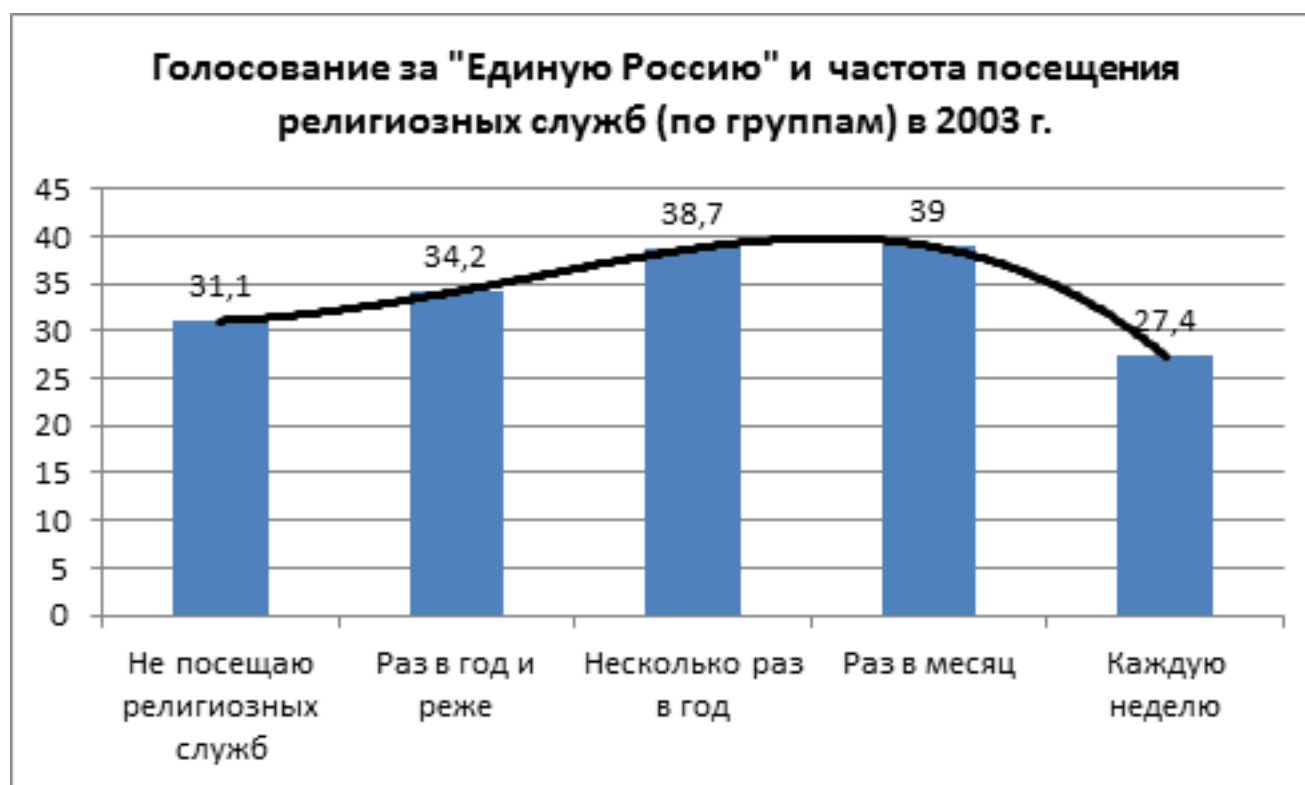
*The Orthodox Church believers and their electoral preferences*

Таблица сопряженности православные по группам * Q94. Можете ли Вы сказать, за какую партию Вы голосовали на прошедших в декабре 2003 года выборах в Государственную Думу?																	
		Q94. Можете ли Вы сказать, за какую партию Вы голосовали на прошедших в декабре 2003 года выборах в Государственную Думу?															
		СПС	РПП и ПСС	Яблоко	Аграрная партия России	Родина	ЛДПР	ЕР	КПРФ	За другую партию	Против всех	Не голосовал по партийному списку	Не ходил на выборы	Не помню	Итого		
практикующие православные по группам	Каждую неделю	Частота	7	7	2	1	20	10	87	33	4	19	7	92	28	317	
		Стандартиз. остаток	-,4	3,3	-1,5	-1,1	2,0	-1,2	-2,1	2,0	,2	1,4	,6	2,1	-2,1		
	Раз в месяц	Частота	13	8	10	10	26	24	284	67	5	31	17	136	98	729	
		Стандартиз. остаток	-1,3	1,4	-8	1,4	-,6	-1,7	2,1	1,8	-1,1	-,1	1,2	-2,7	,3		
	Несколько раз в год	Частота	76	17	71	19	138	133	1146	240	38	119	53	544	366	2960	
		Стандартиз. остаток	,1	-,7	2,6	-1,3	1,7	-,4	4,1	1,4	,8	-,8	,1	-5,7	-1,1		
	Раз в год и реже	Частота	89	20	50	25	130	155	1016	182	38	115	52	718	383	2973	
		Стандартиз. остаток	1,5	,0	-,4	-,2	,9	1,4	-,1	-2,6	,8	-1,2	,0	,8	-,3		
	Не посещаю религиозных служб	Частота	101	24	66	43	139	203	1325	311	42	203	69	1142	599	4267	
		Стандартиз. остаток	-,7	-,9	-1,1	1,0	-2,5	,3	-3,6	-,3	-,9	1,3	-,7	4,5	1,7		
	Итого		Частота	286	76	199	98	453	525	3858	833	127	487	198	2632	1474	11246

Так наивысшая степень воцерковленности (посещение служб каждую неделю) имеет отрицательную связь с голосованием за «Единую Россию», в то время как меньшая степень воцерковленности, выраженная в посещении служб раз в месяц и реже, имеет положительную связь с электоральной поддержкой «партии власти». Посещение служб несколько раз в год, характеризующее меньшую степень воцерковленности, аналогичным образом имеет положительную связь с голосованием за «Единую Россию». Посещение служб с частотностью раз в год и реже не имеет статистической связи с голосованием за «Единую Россию». В то время как отказ от посещения религиозных служб имеет отри-

цательную связь с голосованием за «Единую Россию». Таким образом, посещение религиозных служб каждую неделю и отказ от посещения религиозных служб – уменьшают среди православных верующих поддержку «Единой России».

Для того чтобы понять характер распределения голосов православных верующих за «Единую Россию» в рамках групп, сформированных по частоте посещения служб, и узнать насколько полученные значения велики по отношению к общему количеству, мы определили процентную долю православных верующих, проголосовавших за «Единую Россию» в каждой подгруппе.



**Рис. 2. Голосование за «Единую Россию» и частота посещения религиозных служб (по группам) в 2003 г.**

*Fig. 2. Voting for United Russia Party and church services attendance (by groups) in 2003*

Из полученного распределения видно, что учащение посещения религиозных служб от «не посещаю» до «раз в месяц» увеличивает электоральную поддержку «Единой России», в то время как учащение посещения служб от «раз в месяц» до – «каждую неделю» уменьшает поддержку «Единой России».

Вместе с тем необходимо отметить, что в наиболее воцерковленной группе, характеризующейся еженедельным посещением рели-

гиозных служб, существует положительная связь с голосованием за КПРФ и «Родину». В группе с частотностью посещения служб раз в месяц также существует положительная связь с голосованием за КПРФ. Посещение религиозных служб несколько раз в год имеет положительную связь с голосованием за «Родину». Посещение религиозных служб раз в год и реже характеризуется наличием отрицательной связи с голосованием за КПРФ. А

непосещение служб вообще отрицательно связано с голосованием за партию «Родина».

Кроме того, еженедельное посещение служб положительно связано с отказом от участия в избирательном процессе. Посещение служб раз в месяц отрицательно связано с графой «не ходил на выборы», равно как и посещение служб несколько раз в год. Посещение служб раз в год и реже не связано с отказом от участия в выборах. Тогда как отказ от посещения религиозных служб положительно связан с отказом от участия в выборах.

Иными словами, статистический анализ свидетельствует о том, что:

1) наиболее воцерковленные верующие (церковный народ) меньше голосуют за «Единую Россию», но чаще выбирают КПРФ и «Родину», а также чаще не ходят на выборы.

2) менее воцерковленные верующие (полувоцерковленные) часто голосуют за «Единую Россию» и КПРФ и реже отказываются от участия в выборах.

3) православные с еще более редкой частотой посещения служб (начинающие) активно голосуют за «Единую Россию» и «Родину» и редко отказываются от участия в выборах.

4) православные, посещающие религиозные службы раз в год и реже (слабовоцерковленные), реже голосуют за КПРФ.

5) лица, идентифицирующие себя как православные верующие, но не посещающие религиозных служб (нулевая группа) реже голосуют за «Единую Россию» и «Родину», но чаще отказываются от участия в выборах.

Для определения степени близости статистической связи к функциональной (для измерения тесноты стохастической связи) мы воспользовались коэффициентом сопряженности признаков Пирсона, применяемым в таблицах с произвольным числом строк и столбцов. Данный критерий измеряется в шкале от 0 до 1, где нулевой показатель свидетельствует о том, что связь между исследуемыми признаками отсутствует, а единица что – переменные полностью зависимы. При этом коэффициент Пирсона никогда не достигает единицы, а его максимальное значение напрямую зависит от размерности таблицы сопряженности. Вычисленный коэффициент сопряженности признаков Пирсона (0,131) свидетельствует о наличии слабой, но статистически значимой функциональной связи между воцерковленностью (частотой посещения религиозных служб) и голосованием.

Таблица 4

### Меры связи

Table 4

### Measures of association

#### Симметричные меры

		Значение	Прибл. значимость
Номинальная по номинальной	Фи	,132	,000
	V Крамера	,066	,000
	Коэффициент сопряженности	,131	,000
Кол-во валидных наблюдений		11246	

Так как согласно нашим априорным представлениям воцерковленность является независимой переменной, а политические предпочтения – зависимой, полученные результаты могут получить следующую интерпретацию: воцерковленность положительно взаимосвязана с голосованием за «Единую Россию», однако эта связь не является монотонно возрастающей, так как наиболее воцерковленная группа православных веру-

ющих демонстрирует отрицательную связь с голосованием за «Единую Россию».

К сожалению, ввиду ограниченности выборочных совокупностей проектов WVS, EVS, ESS мы не можем проверить вывод о наличии слабой, но статистически значимой связи между воцерковленностью и голосованием (стандартизированные остатки при столь малых выборках православных верующих оказываются не значимы). Однако проана-

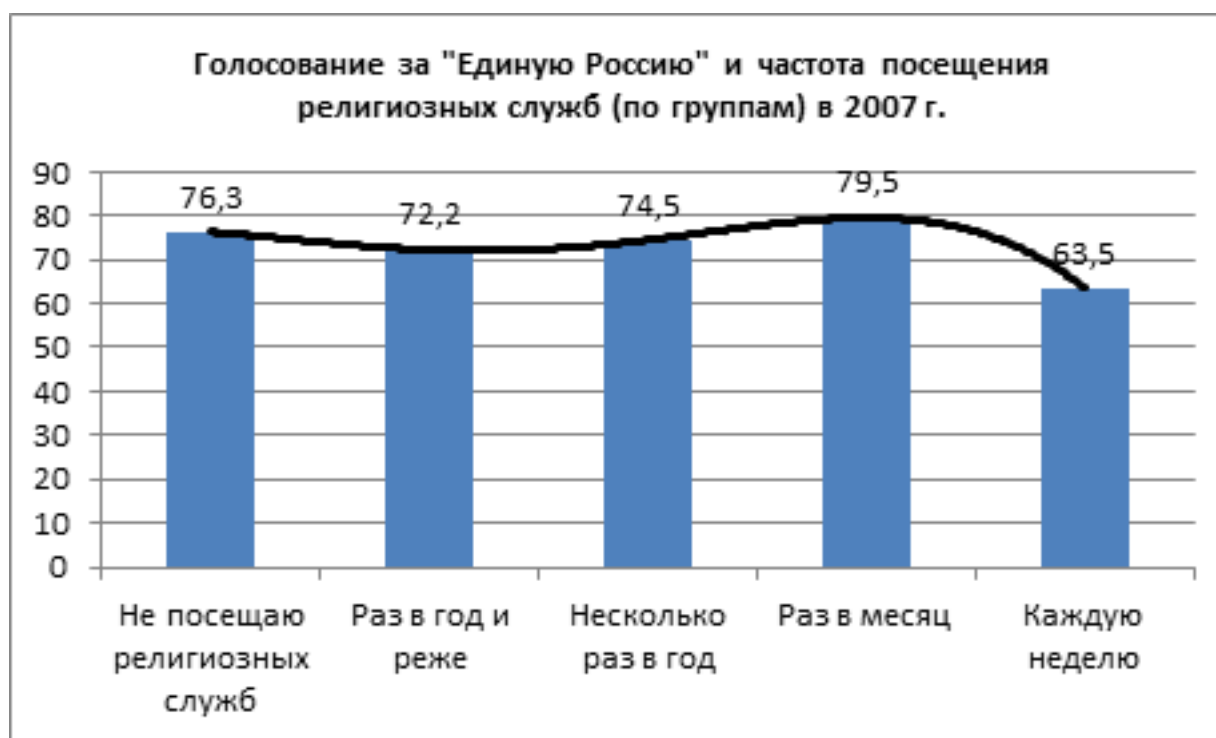
лизировав массивы данных этих исследовательских проектов, мы можем проследить характер распределения голосов групп православных верующих, поделенных в зависимости от степени воцерковленности, за «Единую Россию».

Для этого мы воспользовались массивами данных ESS 2008-2010-2012 гг. В этих массивах посещение религиозных служб измеряется по иной шкале, чем в используемом нами массиве проекта «Социальная стратифика-

ция современного российского общества». Поэтому нам пришлось перекодировать семи пунктную шкалу ESS в используемую нами пяти пунктную.

В 2008 и 2010 г. в опроснике ESS у респондентов спрашивалось об их электоральных предпочтениях на последних выборах в Государственную Думу РФ, проходивших в 2007 г.

В результате анализа данных 2008 г. было получено следующее распределение голосов подгрупп православных верующих.



**Рис. 3. Голосование за «Единую Россию» и частота посещения религиозных служб (по группам) в 2007 г. (ESS, 2008 г.)**

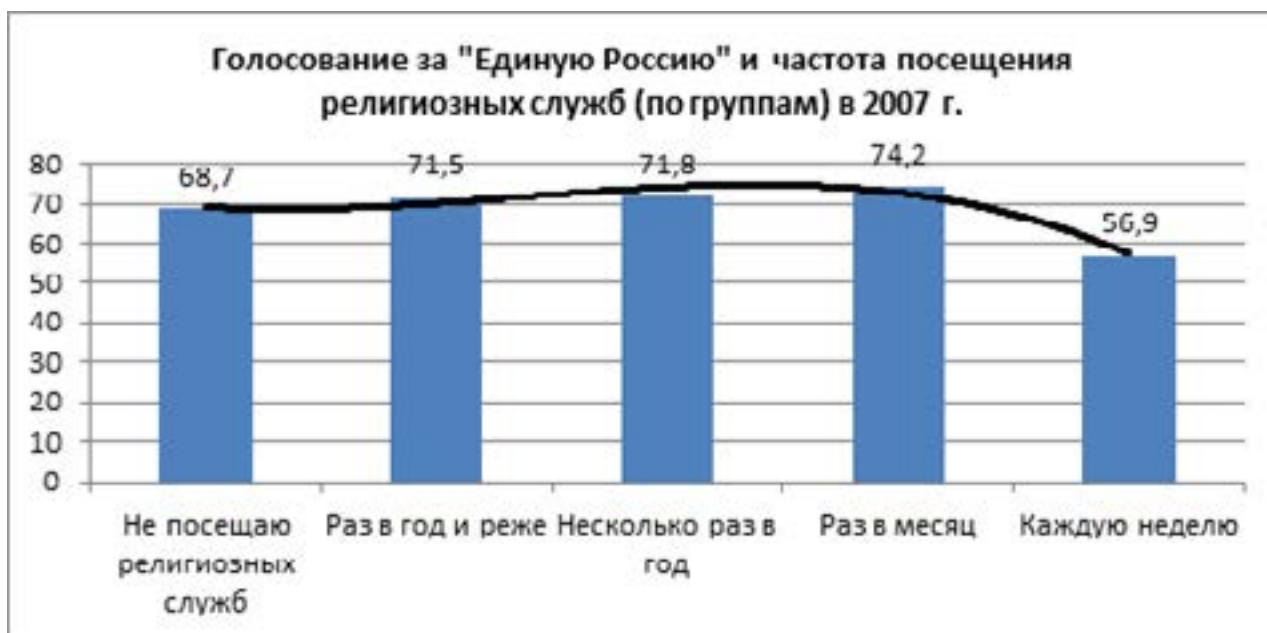
**Fig. 3. Voting for United Russia Party and church services attendance (by groups) in 2007 (ESS, 2008)**

Распределение ответов православных респондентов в 2007 г. несколько изменилось по сравнению с 2003 г. Так существенно увеличилось количество верующих, голосующих за «Единую Россию» среди православных, не посещающих религиозных служб. В итоге получилось, что православные, посещающие службы раз в год и реже менее поддерживают «Единую Россию», нежели граждане, не посещающие служб вообще, но считающие себя православными. Вместе с тем, в остальном распределение голосов православных сохранило ранее выявленный параболический тренд – сначала увеличение голосования за «Единую Россию» следует вместе с учащением посещения служб, однако при в диапазоне

частотности посещения от «раз в месяц» до «каждую неделю» поддержка «Единой России» резко падает.

Анализ данных 2010 г. предоставил схожую картину распределения голосов подгрупп православных верующих на федеральных парламентских выборах 2007 г. При этом группа не посещающих службы демонстрировала более умеренную поддержку «Единой России», чем выданную в массиве 2008 г. Параболический тренд также сохранился – поддержка «Единой России» увеличивается вместе с частотностью посещения религиозных служб в диапазоне от «раз в год и реже» до «раз в месяц» и резко падает в диапазоне от «раз в месяц» до «каждую неделю».



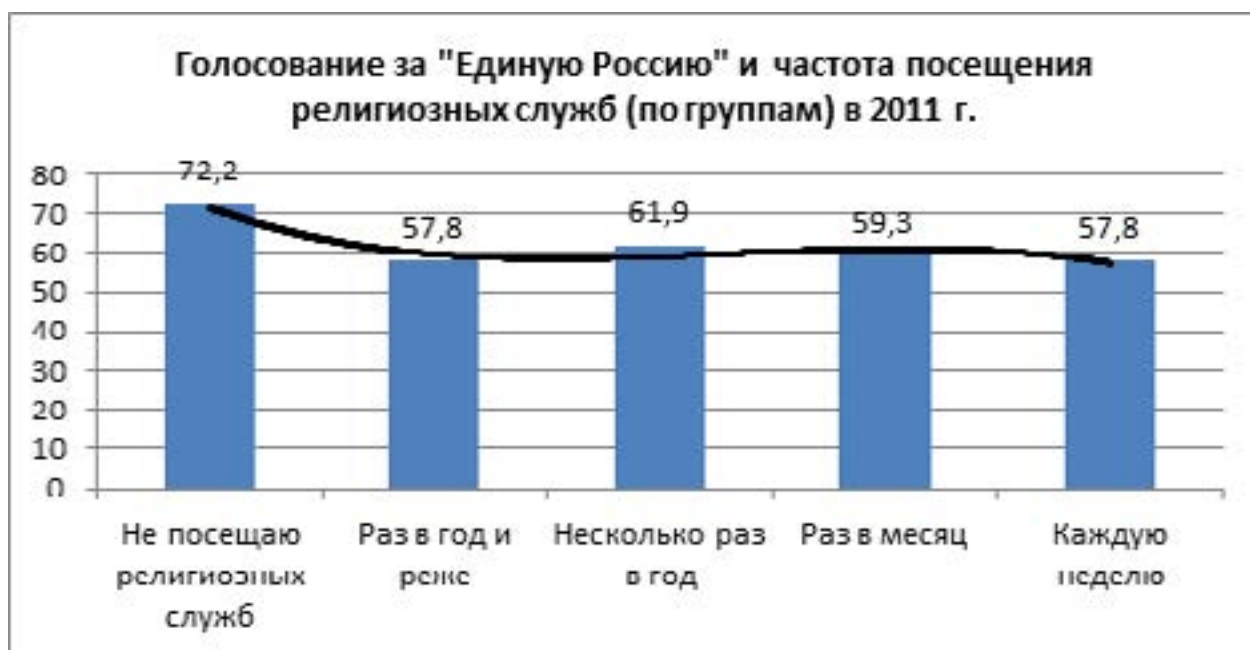


**Рис. 4. Голосование за «Единую Россию» и частота посещения религиозных служб (по группам) в 2007 г. (ESS, 2010 г.)**

*Fig. 4. Voting for United Russia Party and church services attendance (by groups) in 2007 (ESS, 2010)*

Аналогичное распределение голосов православных верующих было выявлено и в массиве 2012 г., в котором респонденты сообщали о своих предпочтениях на думских выборах 2011 г. Однако группа не посещающих вновь явила активнейшую электоральную поддержку «Единой России» и существенно опередила в этом показателе, даже группу посещаю-

щих религиозные службы раз в год – самую активно голосующую за «Единую Россию» из посещающих службы групп. В остальном параболическая тенденция сохранилась. Наиболее воцерковленные верующие продолжали демонстрировать наименьшую поддержку «Единой России».



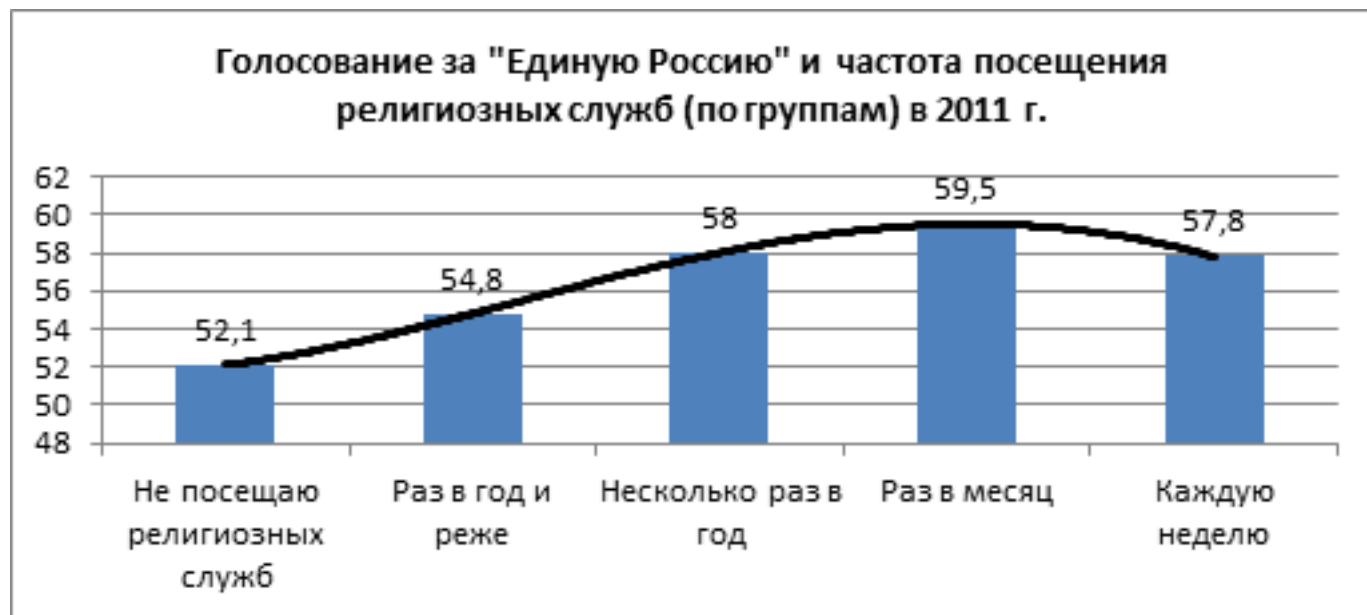
**Рис. 5. Голосование за «Единую Россию» и частота посещения религиозных служб (по группам) в 2011 г. (ESS, 2012 г.)**

*Fig. 5. Voting for United Russia Party and church services attendance (by groups) in 2011 (ESS, 2012)*

Изучение распределения голосов православных верующих в думской избирательной компании 2011 г. было произведено не только на данных ESS 2012 г., но еще и на массиве данных EVS 2011 г. Для этого семи пунктная шкала из EVS также была перекодирована в используемую нами пяти пунктную.

В результате было получено распределение, сохраняющее параболический тренд, но вновь отличное в группе не посещающих

религиозные службы. На этот раз не посещающие религиозные службы православные верующие продемонстрировали наименьшую поддержку «Единой России» (согласно данным ESS – эта группа наоборот оказала высочайшую поддержку «партии власти»). В остальном параболическая тенденция сначала увеличивающейся, а после снижающейся поддержки «Единой России» сохранилась.



**Рис. 6. Голосование за «Единую Россию» и частота посещения религиозных служб (по группам) в 2011 г. (EVS, 2011 г.)**

*Fig. 6. Voting for United Russia Party and church services attendance (by groups) in 2011 (EVS, 2011)*

Таким образом, сравнив доли голосов православных верующих, разделенных по группам в зависимости от частоты посещения религиозных служб (воцерковленности), отданные за «Единую Россию» в 2003, 2007 и 2011 гг., мы можем сделать вывод о сравнительном постоянстве параболического тренда во взаимосвязи воцерковленности православных верующих и электоральной поддержки «Единой России». При этом необходимо отметить, отсутствие стабильности в голосовании православных верующих, не посещающих религиозные службы, за «Единую Россию». Согласно проанализированным данным, показатель поддержки данной партии среди нулевой по степени воцерковленности группы характеризуется резкими разнонаправленными скачками.

**Результаты.** Итогом проведения статистического анализа стало выявление наличия слабой, но статистически значимой

функциональной связи между воцерковленностью (частотой посещения религиозных служб) и голосованием за «Единую Россию» (вычисленный коэффициент сопряженности признаков Пирсона составил 0,131). Таким образом, была подтверждена гипотеза, согласно которой воцерковленность взаимосвязана с политическими предпочтениями православных верующих.

Вместе с тем было установлено, что выявленная взаимосвязь не является монотонно возрастающей, а визуально напоминает выпуклую параболу, растущую по мере учащения частотности посещения религиозных служб от «раз в год и реже» до «раз в месяц» и уменьшающуюся от «раз в месяц» до «каждую неделю». Иными словами, наиболее воцерковленная группа православных верующих демонстрирует отрицательную связь с голосованием за «Единую Россию». Данная «закономерность» в распределении голосов

наиболее воцерковленных православных верующих также была выявлена и на данных EES 2008, 2010 и 2012 гг. и данных EVS 2011 г.

Однако результаты исследования не позволяют нам сделать однозначный вывод о политических предпочтениях православных верующих, не посещающих религиозные службы (нулевая группа). Показатели, характеризующие политический выбор данной группы в одной и той же электоральной компании, кардинально различаются от массива к массиву, что актуализирует потребность в дополнительном исследовании данного явления.

### **Интерпретации выявленной связи.**

Выявленное распределение электоральной поддержки «Единой России» различными группами православных верующих было проинтерпретировано, в результате чего было сформулировано несколько версий каузации полученной взаимосвязи:

1) пожилой возраст большинства верующих в наиболее воцерковленной группе оказывает отрицательное влияние на голосование за «Единую Россию» и положительное на голосование за КПРФ и патриотическо-державнические партии;

2) высокая степень проникновения религиозных убеждений в сознание человека, фиксируемая в еженедельном посещении религиозных служб, понижает интерес верующего к мирским явлениям и повышает интерес к трансцендентному, что проявляется в увеличении среди наиболее воцерковленных частотности отказа от участия в выборах;

3) учащение посещения религиозных служб оказывает благотворное воздействие социальную ответственность верующего, усиливает чувство причастности к религиозной общности и увеличивает желание помочь своей общности, что проявляется в голосовании за политическую силу, поддерживающую данную общность;

4) решающее воздействие на умонастроения верующих, сохраняющих интерес к мирским явлениям (в том числе к электоральным предпочтениям), оказывает позиция пастыря и около церковной среды (субкультуры). Верующие в своем большинстве следуют мнению, окормляющего их пастыря и ведут себя в соответствии с нормами, заведенными в их околоцерковном сообществе, а на сегодняшний день клир РПЦ лоялен «Единой России».

**Заключение.** В данной работе мы попытались выяснить, существует ли взаимосвязь между воцерковленностью и политическими предпочтениями православных верующих? Для этого мы сосредоточили внимание на одном из аспектов политических предпочтений православных верующих, а именно на электоральных предпочтениях, выраженных в голосовании за «Единую Россию» и проанализировали массив вторичных социологических данных на предмет наличия статистических взаимосвязей между воцерковленностью православных верующих и голосованием за «Единую Россию».

В результате статистического анализа было выявлено наличие слабой статистически значимой положительной не монотонной связи, которая визуалью может быть представлена в виде выпуклой параболы. Выявленная взаимосвязь была проинтерпретирована и получила четыре версии каузации. Вместе с тем необходимо отметить, что факт выявления взаимосвязи между двумя переменными еще не означает наличия между ними причинно-следственной связи.

В завершении к вышеизложенному, необходимо особо отметить, что затронутая в данной работе проблематика в значительной степени является неизученной и требует более пристального внимания исследователей.

### **ЛИТЕРАТУРА:**

1. Исследование ФОМ «Ценности: религиозность». URL: <http://fom.ru/obshchestvo/10953> (дата обращения: 30.04.2013).
2. Синелина Ю.Ю. Религиозность в современной России // Отечественные записки. 2013. №1. URL: <http://www.strana-oz.ru/2013/1/religioznost-v-sovremennoy-rossii> (дата обращения: 31.12.2013).

### **REFERENCES:**

1. FOM Research «Values: Religiosity». URL: <http://fom.ru/obshchestvo/10953> (date of access: April 30, 2013).
2. Sinelina Ju.Ju. Religiosity in Modern Russia // Local Records. 2013. №1. URL: <http://www.strana-oz.ru/2013/1/religioznost-v-sovremennoy-rossii> (date of access: December 31, 2013).

3. Ключевская Е. Пища богов пользуется спросом // Российская газета. 2012. №5700. URL: <http://www.rg.ru/gazeta/ufo/2012/02/09.html> (дата обращения: 30.04.2013)

4. Почему на упаковках продукции «Русское Молоко» зачеркнут штрих-код? URL: [http://www.russkoe-moloko.ru/shtrih\\_kod.html](http://www.russkoe-moloko.ru/shtrih_kod.html) (дата обращения: 30.05.2014)

5. Писманик М.Г. Этюды о социальных перспективах отечественной религиозности // Государство, религия, церковь в России и за рубежом. 2010. №3. URL: [http://religion.ranepa.ru/sites/default/files/2010\\_3.pdf](http://religion.ranepa.ru/sites/default/files/2010_3.pdf) (дата обращения: 30.05.2014)

6. Национальная он-лайн организация русских мусульман. URL: <http://www.pravoverie.org> (дата обращения: 31.12.2013)

7. Богачев М.И. Ревитализация православия в России: причины и возможные последствия // Бизнес. Общество. Власть. 2013. №15. С. 1-32.

8. Чеснокова В.Ф. Тесным путем: процесс воцерковления населения России в конце XX века. М.: Академический Проект, 2005. URL: [http://krotov.info/history/20/1990/chesnokova\\_00.htm](http://krotov.info/history/20/1990/chesnokova_00.htm) (дата обращения: 03.01.2014)

9. Фурман Д.Е., Каарияйнен К. Старые церкви, новые верующие: Религия в массовом сознании постсоветской России. СПб.; М.: Летний сад, 2000. 248 с. URL: <http://www.verigi.ru/?book=211> (дата обращения: 16.01.2014)

10. Тарусин М. Реальная Россия: Социальная стратификация современного российско-го общества. М.: «Журнал Эксперт», 2006.

11. Ситников А.В. Православие, институты власти и гражданского общества в России. СПб.: Алетейя, 2012.

12. Лебедев С.Д., Сухоруков В.В. Тесный путь не туда? // Социологические исследования. 2013. №1. С. 118-126.

13. Кулькова А.Ю. Влияние религиозности на политическое участие в современной России: автореф. дис. на соиск. уч. степ. маг. полит. наук. М.: Б.и., 2014. URL: <http://fpp.hse.ru/vkr> (дата обращения: 30.06.2014)

14. Филатов С.Б., Фурман Д.Е. Религия и политика в массовом сознании // Социологические исследования. 1992.

3. Kljuhevskaja E. Food for the Gods is in Favour // Rossijskaja gazeta. 2012. №5700. URL: <http://www.rg.ru/gazeta/ufo/2012/02/09.html> (date of access: April 30, 2013)

4. Why does «Ruzskoe Moloko» Packings have Crossed Bar Codes? URL: [http://www.russkoe-moloko.ru/shtrih\\_kod.html](http://www.russkoe-moloko.ru/shtrih_kod.html) (date of access: May 30, 2014).

5. Pismanik M.G. Sketches on Social Prospects of Public Religiosity // The State, Religion and Church in Russia and Abroad. 2010. №3. URL: [http://religion.ranepa.ru/sites/default/files/2010\\_3.pdf](http://religion.ranepa.ru/sites/default/files/2010_3.pdf) (date of access: May 30, 2014).

6. The National On-line Organization of Russian Muslims. URL: <http://www.pravoverie.org> (date of access: December 31, 2013).

7. Bogachev M.I. Revival of Orthodoxy in Russia: Causes and Possible Consequences // Business. Society. Power. 2013. №15. Pp. 1-32.

8. Chesnokova V.F. The Thorny Path: the Problems Associated with Getting Churchd in Russia at the End of XX Century. M.: Akademicheskij Proekt, 2005. URL: [http://krotov.info/history/20/1990/chesnokova\\_00.htm](http://krotov.info/history/20/1990/chesnokova_00.htm) (date of access: January 03, 2014).

9. Furman D.E., Kaariajnen K. Old Churches, New Believers: Religion in the Mass Conscience of the post-Soviet Russia. SPb.; M.: Letnij sad, 2000. 248 p. URL: <http://www.verigi.ru/?book=211> (date of access: January 16, 2014).

10. Tarusin M. Real Russia: The Social Stratification of the Modern Russian Society. M.: «Zhurnal Jekspert», 2006.

11. Sitnikov A.V. Orthodoxy, Institutions of Government and Civil Society in Russia. SPb.: Aleteija, 2012.

12. Lebedev S.D., Suhorukov V.V. Thorny Path to Nowhere? 2013. №1. S. 118-126.

13. Kul'kova A.Ju. The Influence of Religiosity on Political Participation in Modern Russia: Abstract of Master's Thesis in Politics. M.: B.i., 2014. URL: <http://fpp.hse.ru/vkr> (date of access: June 30, 2014).

14. Filatov S.B., Furman D.E. Religion and Politics in Mass Conscience. 1992. №7. S. 3-12. URL: <http://ecsocman.hse.ru/data/710/892/1216/016Vorontsova.pdf> (date of access: March 15, 2014).



№7. С. 3-12. URL: <http://ecsocman.hse.ru/data/710/892/1216/016Vorontsova.pdf> (дата обращения: 15.03.2014)

15. Локосов В.В. Влияет ли религиозность на политическую консолидацию общества? // Социологические исследования. 2006. №11. URL: [http://ecsocman.hse.ru/data/480/828/1219/009\\_Lokosov\\_82-89.pdf](http://ecsocman.hse.ru/data/480/828/1219/009_Lokosov_82-89.pdf) (дата обращения: 16.01.2014)

16. Локосов В.В., Синелина Ю.Ю. Религиозная ситуация в Ярославской области. М.: РИЦ ИСПИ РАН, 2004.

17. Каарияйнен К., Фурман Д.Е. Верующие, атеисты и прочие (эволюция российской религиозности) // Вопросы философии. 1997. №6. URL: <http://www.atheism.ru/old/OthAth1.html> (дата обращения: 16.01.2014)

18. Локосов В.В., Синелина Ю.Ю. Взаимосвязь религиозных и политических ориентаций православных россиян // Религия в самосознании народа (Религиозный фактор в идентификационных процессах)/Отв. ред. М.П. Мchedlov. М.: Институт социологии РАН, 2008. С. 135-158. URL: <http://www.isras.ru/publ.html?id=1322> (дата обращения: 16.01.2014)

19. Мchedlov М.П. Религиоведческие очерки. Религия в духовной и общественно-политической жизни современной России. М.: Научная книга, 2005.

15. Lokosov V.V. Does Religiosity Influence the Political Consolidation of Society? // Sociologicheskie issledovaniya. 2006. №11. URL: [http://ecsocman.hse.ru/data/480/828/1219/009\\_Lokosov\\_82-89.pdf](http://ecsocman.hse.ru/data/480/828/1219/009_Lokosov_82-89.pdf) (date of access: January 16, 2014)

16. Lokosov V.V., Sinelina Ju.Ju. Religious Situation in Yaroslav Region. M.: RIC ISPI RAN, 2004.

17. Kaariajnen K., Furman D.E. Believers, Atheists and the Others // Voprosy filosofii. 1997. №6. URL: <http://www.atheism.ru/old/OthAth1.html> (date of access: January 16, 2014).

18. Lokosov V.V., Sinelina Ju.Ju. The Interrelation of Religious and Political Orientations of the Orthodox Russians // Religion in Self-consciousness of People (Religious Factor in Identification Processes) / Отв. ред. М.П. Мchedlov. М.: Institut sociologii RAN, 2008. Pp. 135-158. URL: <http://www.isras.ru/publ.html?id=1322> (date of access: January 16, 2014).

19. Mchedlov M.P. Theological Essays. Religion in Spiritual, Social and Political Life of Modern Russia. M.: Nauchnaja kniga, 2005.

### СВЕДЕНИЯ ОБ АВТОРЕ

**Богачёв Максим Игоревич,**  
стажер-исследователь Научно-учебной лаборатории исследований в области бизнес-коммуникаций

Национальный исследовательский университет «Высшая школа экономики», ул. Мясницкая, 20, Москва, 101000, Россия  
e-mail: mbogachev@hse.ru

### DATA ABOUT THE AUTHOR

**Bogachev Maksim Igorevich,**  
Trainee-Researcher, Laboratory of Business Communications  
Higher School of Economics National Research University, 20 Myasnitskaya St., Moscow, 101000, Russia  
E-mail: mbogachev@hse.ru